

**VIII РЕГИОНАЛЬНЫЙ ЧЕМПИОНАТ «АБИЛИМПИКС»
ТАМБОВСКОЙ ОБЛАСТИ**

**Утверждено
Региональным центром
развития движения «Абилимпикс»
Тамбовской области
Протокол №2 от 17.02.2023 г.**

Руководитель центра:


Зоткин В.В.
(подпись)

КОНКУРСНОЕ ЗАДАНИЕ

по компетенции

Портной



Тамбов 2023

КОНКУРСНОЕ ЗАДАНИЕ

1. Описание компетенции.

1.1. Актуальность компетенции.

Портной – одна из древнейших профессий. Люди быстро поняли, что одежда может подчеркнуть их красоту и индивидуальность. Следовательно, появились и те, кто эту красоту и индивидуальность создает, работает с тканями.

Портной - творческая и набирающая популярность профессия в сфере оказания услуг. Ремонт и пошив изделий - стандартная услуга, которая востребована повсеместно всеми слоями населения. Портной изготавливает по индивидуальным заказам швейные изделия различных ассортиментных групп и назначения, производит ремонт и переделку изделий, выполняя работы различной степени сложности – как ремонт и пошив изделий из простых в обработке материалов, так и эксклюзивных изделий со сложными отделками.

Характер и содержание труда портного варьируется с учетом конкретных условий организации работы на предприятии (без разделения труда или с разделением труда в бригаде), ассортимента швейных изделий (платьево-блузочный, пальтово-костюмный и др.), применяемых технологий и технической оснащенности технологического процесса на предприятии.

Искусство портного, работающего по индивидуальным заказам, состоит в создании оригинальных, неповторимых, выделяющихся изделий, подчеркивающих индивидуальность заказчика.

<i>Наименование потенциального работодателя, работодателя-партнера.</i>	<i>Контакты</i>
АО «Арти-Завод»	г.Тамбов, Моршанское шоссе, д. 19А
И.П. Яфарова А.В.	г. Тамбов, ул. Моршанское шоссе, д. 36
ИП Прохоренко А.С.	г.Тамбов, Б.Энузиастов,д.4

1.2. Профессии, по которым участники смогут трудоустроиться после получения данной компетенции.

Область профессиональной деятельности портного: индивидуальный пошив швейных изделий, подготовка изделий к примеркам, ремонт и обновление изделий.

Специалист, обладающий компетенциями Портного, может трудоустроиться в ателье по пошиву и ремонту одежды, в Дом моделей, на швейную фабрику или открыть свое дело.

Для построения успешной карьеры, важно развивать softskills (надпрофессиональные навыки). Фокусировка на задачах, скорость реакции, внимательность к мелочам и хорошая память крайне важны для того, чтобы заказчик получил удовольствие от изготовленного вами изделия.

Процесс этот творческий, бесконечно разнообразен и доступен большинству людей. Любой может проявлять здесь фантазию, своё мастерство и понимание прекрасного. Стремление выглядеть неповторимо вызывает у многих желание научиться шить.

1.3. Ссылка на образовательный и/или профессиональный стандарт

Школьники	Студенты	Специалисты
29.01.07 Портной	29.01.07 Портной	29.01.07 Портной
Приказ Министерства образования и науки РФ от 2 августа 2013 г. N 770 "Об утверждении федерального государственного образовательного стандарта среднего профессионального образования по профессии 29.01.07 Портной"	Приказ Министерства образования и науки РФ от 2 августа 2013 г. N 770 "Об утверждении федерального государственного образовательного стандарта среднего профессионального образования по профессии 29.01.07 Портной"	Приказ Министерства образования и науки РФ от 2 августа 2013 г. N 770 "Об утверждении федерального государственного образовательного стандарта среднего профессионального образования по профессии 29.01.07 Портной"
Приказ Министерства образования и науки от 9 апреля 2015 № 390 «О внесении изменений в федеральные государственные образовательные стандарты среднего профессионального образования».	Приказ Министерства образования и науки от 9 апреля 2015 № 390 «О внесении изменений в федеральные государственные образовательные стандарты среднего профессионального образования».	Приказ Министерства образования и науки от 9 апреля 2015 № 390 «О внесении изменений в федеральные государственные образовательные стандарты среднего профессионального образования».
	Профессиональный стандарт Специалист по ремонту и индивидуальному пошиву швейных, трикотажных, меховых, кожаных изделий, головных уборов, изделий текстильной галантереи(утв. приказом Министерства труда и социальной защиты РФ от 21 декабря 2015г. N1051н)	Профессиональный стандарт Специалист по ремонту и индивидуальному пошиву швейных, трикотажных, меховых, кожаных изделий, головных уборов, изделий текстильной галантереи(утв. приказом Министерства труда и социальной защиты РФ от 21 декабря 2015г. N1051н)

1.4. Требования к квалификации.

Школьники	Студенты	Специалисты
Знать: - форму деталей кроя платья; - названия деталей кроя платья; - определение долевой и уточной нити;	Знать: - форму деталей кроя платья; - названия деталей кроя платья; - определение долевой и уточной нити; - заправку универсального и специального швейного	Необходимые знания: - классификация и ассортимент швейных изделий; - виды и ассортимент текстильных материалов, их основные свойства;

<p>- заправку универсального и специального швейного оборудования;</p> <p>- регулировку натяжения верхней и нижней нитей;</p> <p>- оборудование для влажно-тепловых работ и способы ухода за ним;</p> <p>- правила безопасного труда при выполнении различных видов работ и пожарной безопасности.</p> <p>Уметь:</p> <p>- сопоставлять наличие количества деталей кроя платья с эскизом;</p> <p>- визуально определять правильность выкраивания деталей кроя;</p> <p>- технические требования кВТО деталей платья;</p> <p>- выбирать технологическую последовательность обработки платья;</p> <p>- применять современные методы обработки платья;</p> <p>- выполнять внутренние, краевые и отделочные швы.</p> <p>Иметь практический опыт:</p> <p>- изготовления швейных изделий;</p> <p>- работы с эскизами; распознавания составных частей деталей платья и его конструкций;</p> <p>- определения свойства применяемого материала;</p> <p>- работы на различном швейном оборудовании с применением средств малой механизации;</p> <p>- выполнения влажно-тепловых работ.</p>	<p>оборудования;</p> <p>- причины возникновения неполадок и их устранение;</p> <p>- регулировку натяжения верхней и нижней нитей;</p> <p>- оборудование для влажно-тепловых работ и способы ухода за ним;</p> <p>- правила безопасного труда при выполнении различных видов работ и пожарной безопасности;</p> <p>- современное оборудование;</p> <p>- технологический процесс изготовления платья;</p> <p>- технические требования к выполнению операций ВТО платья.</p> <p>Уметь:</p> <p>сопоставлять наличие количества деталей кроя с эскизом платья;</p> <p>-визуально определять правильность выкраивания деталей кроя;</p> <p>- заправлять, налаживать и проводить мелкий ремонт швейного оборудования;</p> <p>пользоваться оборудованием для выполнения влажно-тепловых работ;</p> <p>- соблюдать требования безопасного труда на рабочих местах и правила пожарной безопасности в мастерских;</p> <p>- выбирать технологическую последовательность обработки швейного изделия в соответствии с изготавливаемой моделью индивидуально;</p> <p>- применять современные методы обработки плечевого изделия;</p> <p>- читать технический рисунок;</p> <p>- выполнять операции влажно-тепловой обработки в соответствии с нормативными требованиями;</p> <p>-пользоваться инструкционно-технологическими картами;</p> <p>- пользоваться техническими условиями;</p> <p>- выполнять внутренние, краевые и отделочные швы.</p> <p>Иметь практический опыт:</p> <p>- изготовления швейных изделий;</p>	<p>- назначение, устройство, принципы и режимы работы швейного оборудования и оборудования для влажно-тепловой обработки, применяемого при пошиве платья;</p> <p>- правила заправки, чистки, смазки швейного оборудования, виды основных неполадок и способы их устранения;</p> <p>- технологии изготовления швейных изделий различного ассортимента;</p> <p>- способы и приемы выполнения ручных, машинных работ, операций влажно-тепловой обработки при изготовлении платья;</p> <p>- способы осуществления внутрипроцессного контроля качества изготовления платья;</p> <p>- основные виды отделок платья;</p> <p>- требования охраны труда, пожарной безопасности.</p> <p>Необходимые умения:</p> <p>- осуществлять отшив платья индивидуально;</p> <p>- выполнять трудовые действия с соблюдением требований охраны труда, электробезопасности, гигиены труда, пожарной безопасности;</p> <p>- использовать швейное оборудование и оборудование для влажно-тепловой обработки платья;</p> <p>- осуществлять текущий уход за швейным оборудованием и оборудованием для влажно-тепловой обработки;</p> <p>- пользоваться инструментами и приспособлениями при пошиве платья;</p> <p>- применять операционно-</p>
--	---	---

	<p>- работы с эскизами; распознавания составных частей деталей платья и его конструкций;</p> <p>- определения свойства применяемого материала;</p> <p>- работы на различном швейном оборудовании с применением средств малой механизации;</p> <p>- выполнения влажно тепловых работ.</p> <p>Профессиональные компетенции:</p> <p>ПК 1.1. Проверять наличие деталей кроя в соответствии с эскизом.</p> <p>ПК 1.3. Обслуживать швейное оборудование и оборудование для влажно-тепловой обработки узлов и изделий.</p> <p>ПК 1.4. Выполнять поэтапную обработку швейных изделий различного ассортимента на машинах или вручную индивидуально.</p> <p>ПК 1.5. Формировать объемную форму полуфабриката изделия с использованием оборудования для влажно-тепловой обработки.</p> <p>ПК 1.6. Соблюдать правила безопасности труда.</p> <p>ПК 1.7. Пользоваться технической, технологической и нормативной документацией.</p> <p>ПК 2.1. Выполнять поузловой контроль качества швейного изделия.</p> <p>ПК 2.2. Определять причины возникновения дефектов при изготовлении изделий.</p> <p>ПК 2.3. Предупреждать и устранять дефекты швейной обработки</p> <p>ПК 3.4. Соблюдать правила безопасности труда.</p>	<p>технологические карты при изготовлении платья;</p> <p>- выполнять технологические операции по изготовлению платья на оборудовании и вручную в соответствии с государственными стандартами, техническими условиями и установленной в задании технологией обработки;</p> <p>- определять дефекты обработки и окончательной отделки платья.</p> <p>Трудовые действия:</p> <p>- получение и проверка деталей кроя платья на основе эскиза;</p> <p>- изготовление платья по индивидуальным заказам;</p> <p>- осуществление внутри процессного контроля качества изготовления платья;</p> <p>- выполнение окончательной влажно-тепловой обработки платья;</p> <p>- подготовка выполненного заказа по изготовлению платья к сдаче заказчику.</p>
--	--	--

2. Краткое описание конкурсного задания.

Время выполнения задания для всех категории участников 6 часа 00 минут(астрономических)

Задание состоит из 3 модулей

Участникам категории «Школьники» требуется изготовить модель женского сарафана А-силуэта из льняной ткани 44 размера. По середине переда сарафана расположена встречная складка, с отделочной закрепкой в верхней части.

Застежка на петлю и пуговицу в среднем шве спинки. Горловина углублённая округлая.

Горловина и пройма обработаны обтачкой (бейкой), выкроенной под углом 45° к нити основы.

Участникам категории «Студенты/ Специалисты» требуется изготовить модель женского сарафана А-силуэта из льняной ткани 44 размера. По центру переда сарафана расположена встречная складка, с отделочными закрепками верхней части.

Застежка на потайную тесьму - «молнию» в среднем шве спинки. В боковых швах располагаются карманы. Горловина углублённая округлая. Горловина и пройма обработаны обтачкой (бейкой), выкроенной под углом 45° к нити основы.

3. Структура и подробное описание конкурсного задания

В ходе выполнения конкурсного задания необходимо выполнить:

раскрой мелких деталей женского сарафана из основной ткани и прокладочного материала с термоклеевым покрытием;

пошив женского сарафана по предоставленному крою основных деталей;

декорирование отшитого изделия.

Каждому участнику из отдельной категории предоставляются одинаковые лекала мелких деталей сарафана, одинаковый крой деталей сарафана, ткань лен в количестве 0,8 м., прокладочный материал с термоклеевым покрытием в количестве 0,4м.

Одинаковое бытовое швейное оборудование для всех категорий участников.

Для обеспечения равных условий участникам запрещается использовать на площадке иные материалы, кроме тех, что предоставлены организаторами.

По истечении отведенного времени на Модуль 1 «Раскрой мелких деталей сарафана» участник должен представить работу, расположенную на раскройном столе.

По истечении отведенного времени на Модуль 2 «Пошив сарафана» участник должен представить работу, на манекене.

По истечении отведенного времени на Модуль 3 «Декорирование сарафана» участник должен представить работу, на манекене

3.1. Параметры выполнения задания

Наименование категории участника	Наименование модуля	Время проведения модуля	Полученный результат
Школьники	Модуль 1. Раскрой мелких деталей сарафана	30 минут	Раскладка лекал мелких деталей на ткани Соблюдение долевой нити, обведенные мелом мелкие детали. Толщина меловых линий 0,1 – 0,2 см. Обозначение контрольных надсечек на деталях. Раскрой деталей.
	Модуль 2. Пошив сарафана	4 часа 00 минут	Сарафан женский А-силуэта из льняной ткани. Перед цельновыкроенный с встречной складкой посередине. Складка закреплена двумя поперечными закрепками. Длина заправки 4,0 см. Расстояние от горловины до первой заправки 4,0 см. Между заправками 4,0см. Сгибы складки заутюжены. Спинка со средним швом. Длина шва 100,0 см. Застежка, в среднем шве по спинке на нитяную цепную петлю и пуговицу. Длина застежки 10,0 см.

			<p>Длина плечевого шва 6.0 см. Горловина углублённая округлая. Горловина и пройма обработаны обтачкой (бейкой). Низ изделия обработан швом подгибку с открытым обмётанным срезом. Ширина подгибки 2,0 см. По низу изделия проложена строчка, шириной шва 1,5 см.</p>
	Модуль 3. Декорирование сарафана	1 час 30 минут	<p>Декорирование сарафана должно соответствовать параметрам: -соблюдение заданных основных параметров: использование не более 3-х наименований предложенных материалов, - художественно – декоративное решение, -качество и аккуратность при выполнении работы.</p>
Студенты/ Специалисты	Модуль 1. Раскрой мелких деталей сарафана	30 минут	<p>Раскладка лекал мелких деталей на ткани с соблюдение долевой нити, обведенные мелом мелких деталей. Толщина меловых линий 0,1 – 0,2 см. Обозначение контрольных надсечек на деталях. Раскрой.</p>
	Модуль 2 Пошив сарафана	4 часа 00 минут	<p>Сарафан женский А-силуэта из льняной ткани. Перед цельновыкроеный с встречной складкой по середине. Складка закреплена двумя поперечными закрепками. Длина закрепки 4,0 см. Расстояние от горловины до первой закрепки 4,0 см. Между закрепками 4,0см. Сгибы складки заутюжены. Длина плечевого шва 6.0 см. Спинка со средним швом. Длина по среднему шву 100,0 см. Застежка на потайную тесьму- «молнию» в среднем шве спинки. Длина застежки 25,0 см. Горловина углублённая округлая. Горловина и пройма обработаны обтачкой (бейкой). В боковых швах располагаются карманы. Длина входа в карман 16,0 см. Отделочная строчка по входу в карман со стороны переда 0,5 -0.7см. Низ изделия обработан швом в подгибку с открытым обмётанным срезом. Ширина подгибки 2,0 см. По низу изделия проложена строчка, шириной шва 1,5 см.</p>

	Модуль 3. Декорирование сарафана	1 час 30 минут	Декорирование сарафана должно соответствовать параметрам: -соблюдение заданных основных параметров: использование не более 3-х наименований предложенных материалов, -художественно – декоративное решение, -качество и аккуратность при выполнении работы.
--	--	-------------------	--

- Участник не может самостоятельно распределить время на выполнение каждого модуля. Указанное время, отводится на выполнение каждого модуля.

3.2. Последовательность выполнения конкурсного задания

Категория Школьники

Модуль 1. Раскрой мелких деталей

№	Наименование операции
1.	Выполнить раскладку лекал на ткани
2.	Обмелить лекала
3.	Обозначить контрольные знаки на крае
4.	Раскроить мелкие детали и детали из прокладочного материала с термоклеевым покрытием

Модуль 2. Пошив сарафана

№	Наименование операции
1.	Обработать мелкие детали
2.	Обработать средний срез спинки
3.	Обработать плечевые срезы
4.	Обработать боковые срезы
5.	Обработать срез горловины обтачкой (бейкой)
6.	Обработать встречную складку на перед
7.	Обработать проймы
8.	Обработать низ изделия
9.	Выполнить окончательную отделку изделия и ВТО

Модуль 3. Декорирование сарафана

№	Наименование операции
1.	Соблюдать заданные основные параметры
2.	Принять художественно – декоративное решение при выборе декора
3.	Выполнить работу по декорированию сарафана качественно и аккуратно

- Последовательность сборки изделия участники выбирают сами

Категория Студенты/Специалисты

Модуль 1. Раскрой мелких деталей сарафана

№	Наименование операции
1.	Выполнить раскладку лекал на ткани
2.	Обмелить лекала Начертить меловые линии деталей косой бейки на ткани
3.	Обозначить контрольные знаки на крое
4.	Раскроить мелкие детали и детали из прокладочного материала с термоклеевым покрытием

Модуль 2. Пошив сарафана

№	Наименование операции
1.	Обработать мелкие детали
2.	Обработать средний срез спинки
3.	Обработать застежку на потайную тесьму- «молнию» в среднем швеспинки.
4.	Обработать плечевые срезы
5.	Обработать срез горловины обтачкой (бейкой)
6.	Обработать встречную складку на перед
7.	Обработать карманы
8.	Обработать боковые срезы
9.	Обработать проймы обтачкой (бейкой)
10.	Обработать срез низа изделия швом в подгибку с открытым срезом
11.	Выполнить окончательную отделку изделия и ВТО

Модуль 3. Декорирование сарафана

№	Наименование операции
1.	Соблюдать заданные основные параметры
2.	Принять художественно – декоративное решение при выборе декора
3.	Выполнить работу по декорированию сарафана качественно и аккуратно

- **Последовательность сборки изделия участники выбирают сами**

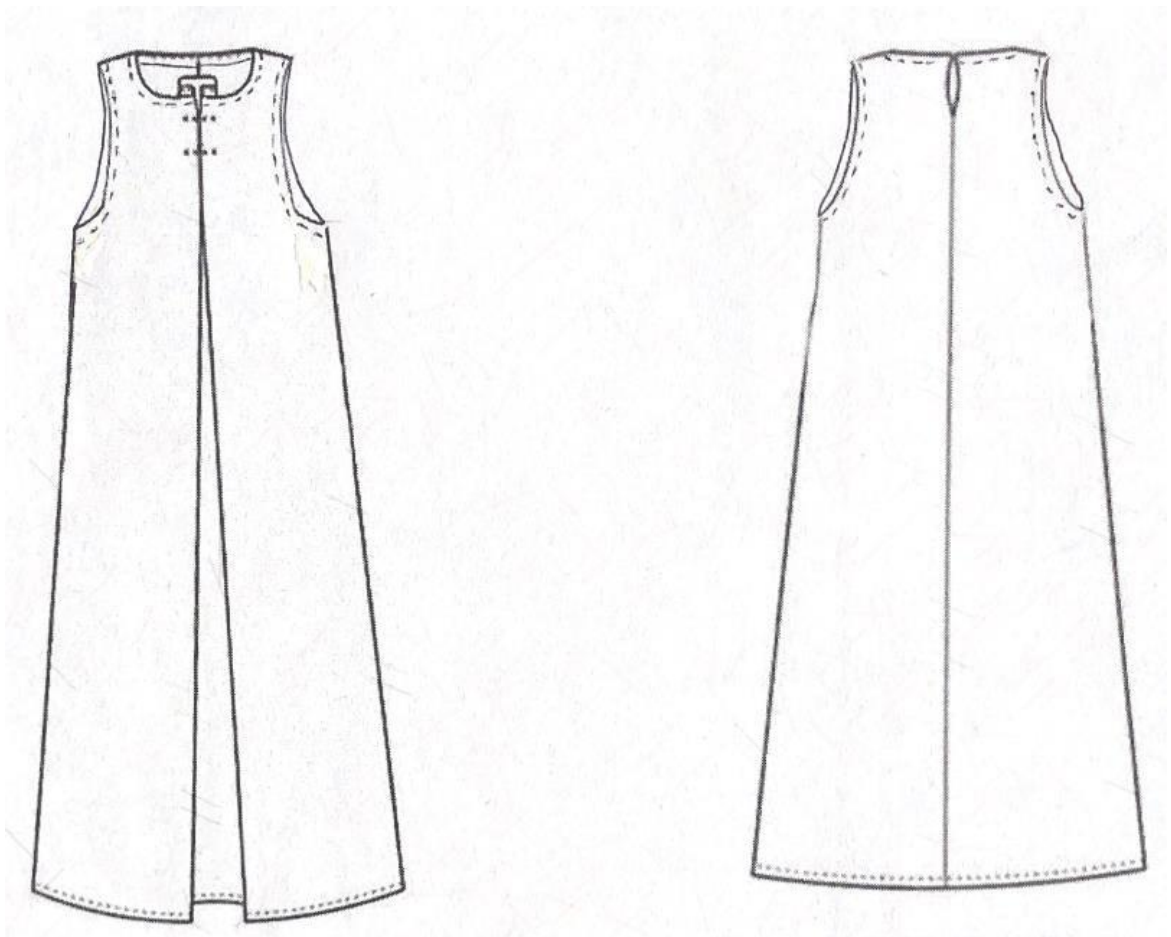
Участникам будет предоставлены одинаковые наборы фурнитуры, для создания образа платья.

Фурнитура, для выполнения декорирования, представлена в «Чёрном ящике». О его содержимом участники узнают только в начале выполнения задания.

Для обеспечения равных условий можно использовать только материалы из «Чёрного ящика». Операции по выполнению декорирования участник может выполнять с помощью клеевого пистолета, утюжильных, ручных и машинных работ.

3.4. Технический рисунок модели сарафана

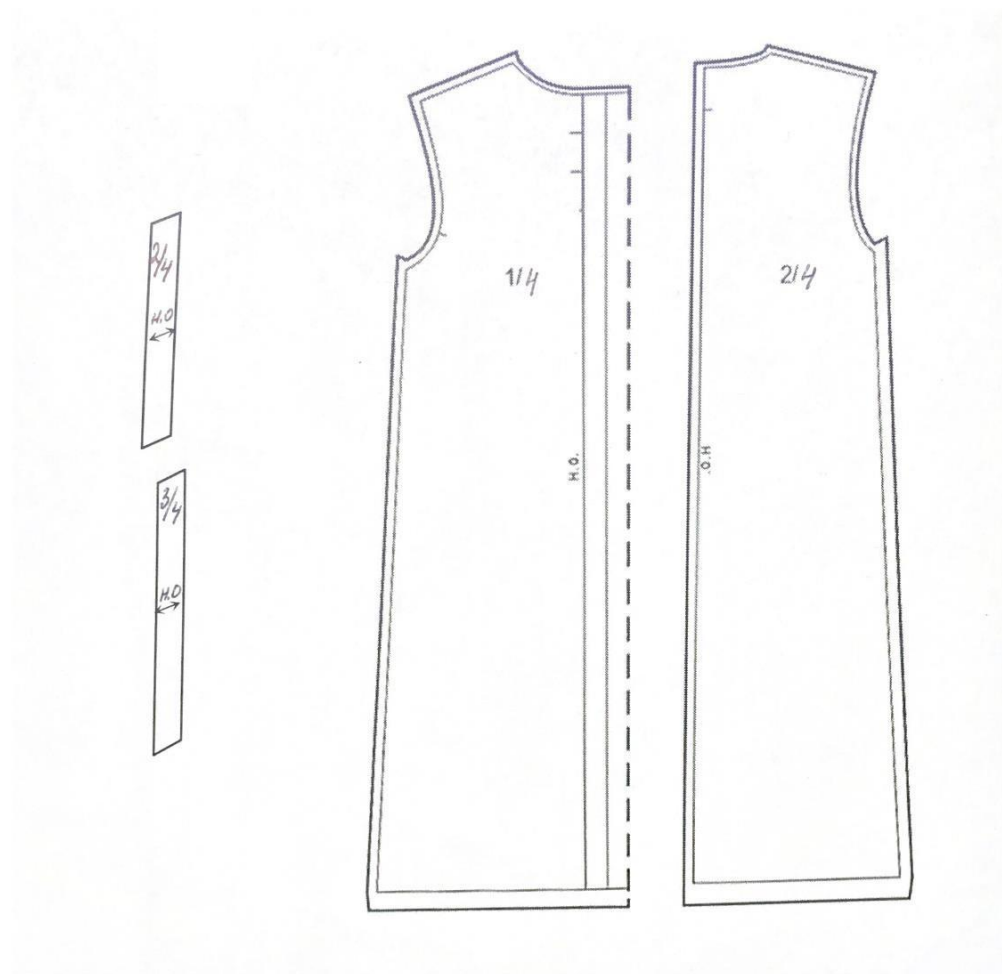
Категория Школьники



3.5.1. Спецификация деталей кроя

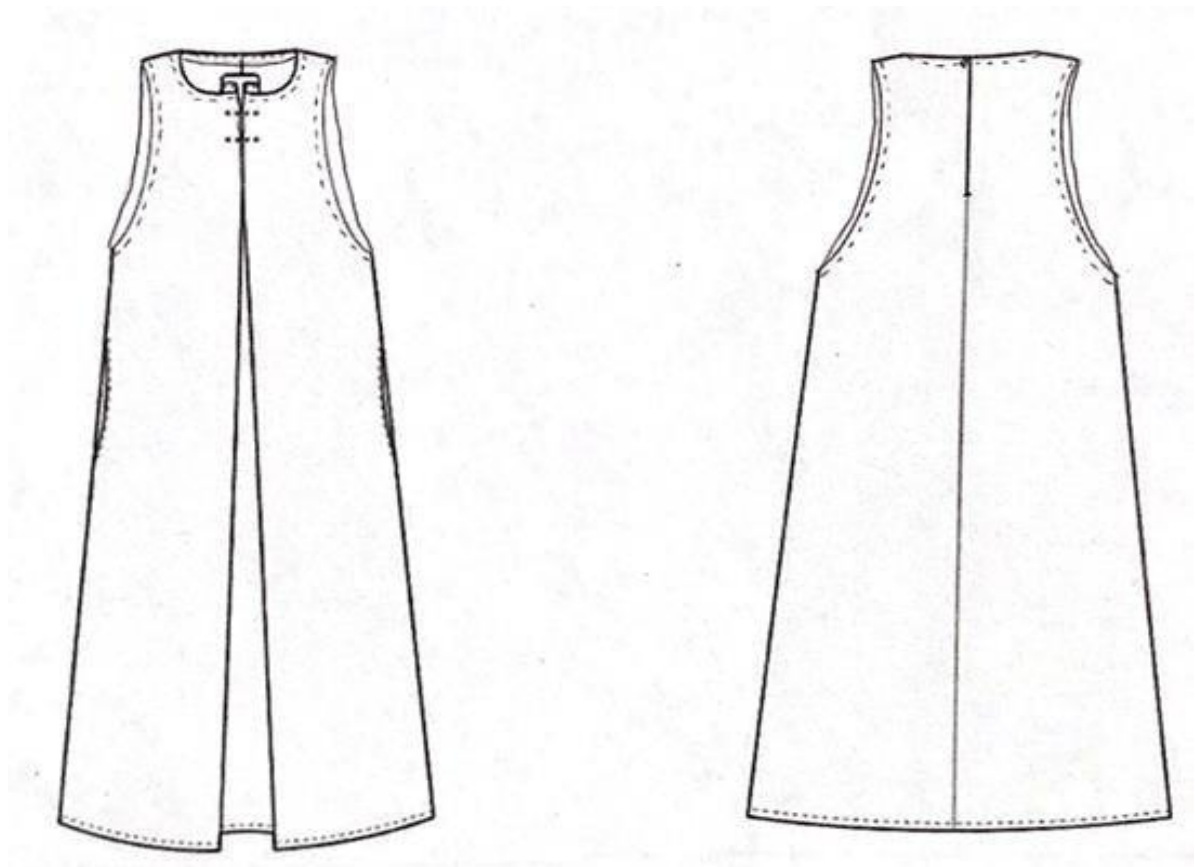
сарафана Категория Школьники

№ детали	Наименование детали	Количество деталей в крое
1/4	Перед	1
2/4	Спинка	2
3/4	Обтачка (бейка) горловины	1
4/4	Обтачка (бейка) проймы	2



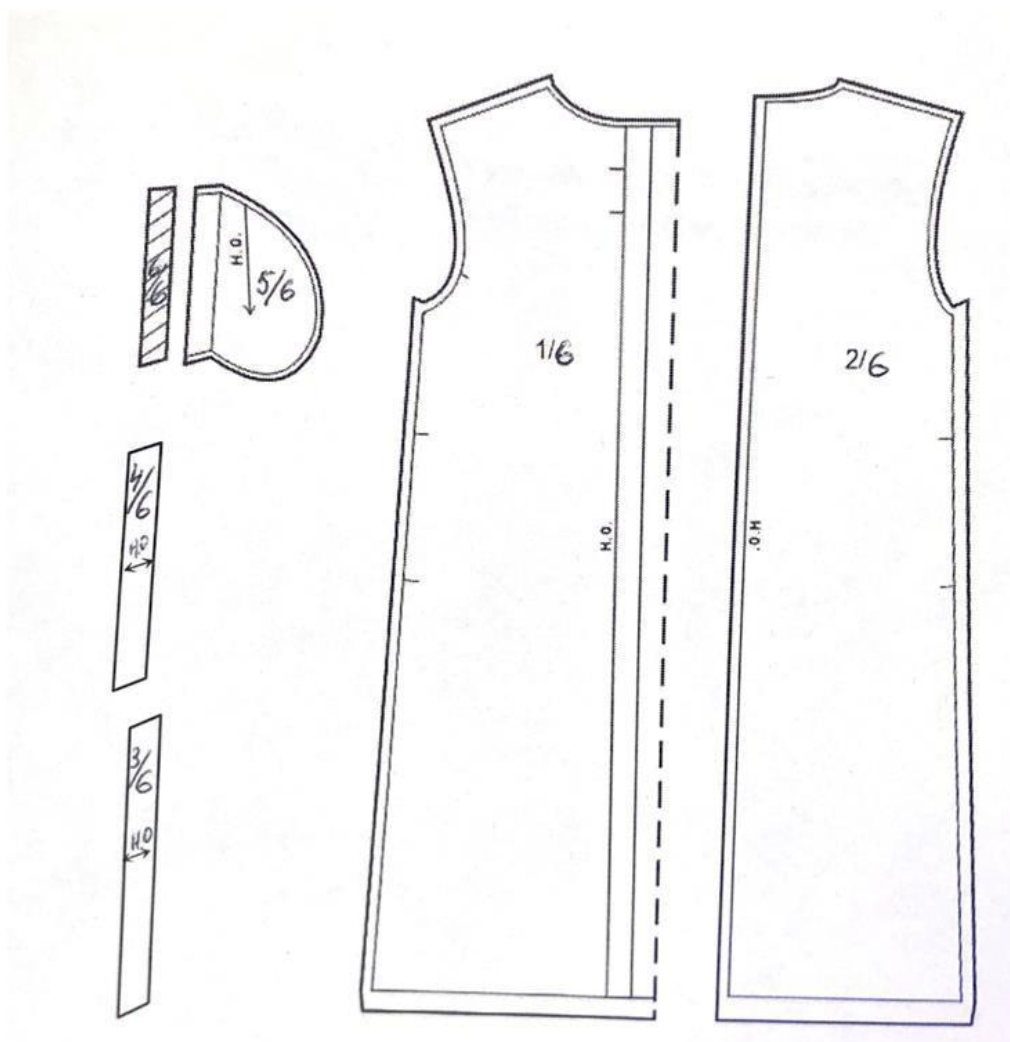
Технический рисунок модели сарафана

Категория Студенты/Специалисты



3.5.1. Спецификация деталей кроя сарафана

№ детали	Наименование детали	Количество деталей в крое
1/6	Перед	1
2/6	Спинка	2
3/6	Обтачка (бейка) горловины	1
4/6	Обтачка (бейка) проймы	2
5/6	Подкладка кармана	4
6/6	Клеевая прокладка входа в карман	2



4. Критерии оценки выполнения задания

Категория Школьники

№	Критерий оценки	Максимальные баллы	Объективная оценка (баллы)	Субъективная оценка (баллы)
1	2	3	4	5
Модуль 1. Раскрой мелких деталей сарафана				
1.	<u>Соблюдение правил безопасности при выполнении задания</u>	2	2	
2.	<u>Направление нитей основы и рациональность раскладки:</u> -отсутствие выпадов неоправданно большой площади; - точное количество деталей; - отсутствие накладки деталей друг на друга	2	2	
3.	<u>Качество меловых линий:</u> - толщина меловых линий 0,1 -0,2 см.; - отсутствие двойных линий; -ровность и чёткость прямых линий; - наличие необходимых рассечек	2	2	
4.	<u>Качество прикалывание булавок к материалу:</u> - расположены в одном направлении; - не попадают под лезвие ножниц;	2	2	
Итого		8	8	
Модуль 2. Пошив женского сарафана				
5.	<u>Соблюдение правил безопасности, соответствующих профессии.</u> <u>Содержание рабочего места</u>	5	5	
6.	<u>Общее впечатление:</u> - внешний вид изделия; -отсутствие загрязнений, следов мела, мелкого мусора; -качество выполнения влажно-тепловых работ: отсутствие «навалов»; сожжённой ткани, чёткость линий заутюженных швов, морщин, складок, разрезов, заломов и перекосов; пролегания швов, клея на лицевой и изнаночной стороне изделия, отслоения или коробления прокладочного материала с термоклеевым покрытием	5	5	
Соблюдение заданных основных параметров				
7.	Длина спинки по среднему шву-100,0 см.	2	2	
8.	Длина плечевых швов 6,0 см.	2	2	
9.	Ширина подгибки низа 2,0 см.	4	4	
10.	Отделочная строчка по низу изделия шириной 1,5 см.	4	4	
11.	Расстояние между закрепками 4.0см.	4	4	

12.	Длина закрепки 4,0 см.	4	4	
13.	Расстояние закрепки от горловины 4,0см.	4	4	
Качество сборки				
14.	<u>Обработка плечевых швов:</u> - соблюдение ширины швов; - качество строчек; - отсутствие нарушения целостности строчек; - одинаковая длинна швов	4	4	
15.	<u>Обработка пройм</u> -одинаковая ширина обтачки (бейки) по всейпройме; -отсутствие застроченных складочек на ткани; -качество строчек: плавность, целостность;отсутствие искривления; наличие закрепок; -равномерность ширины канта; -отсутствие нарушения конфигурации пройм; -качество выполнения утюжки	8	8	
16.	<u>Обработка боковых срезов</u> -одинаковая ширина шва, отсутствие искривления строчек и швов; -качество строчек; -отсутствие разнонаправленности шва по всейего длине;	4	4	
17.	<u>Обработка горловины:</u> -одинаковая ширина обтачки (бейки) по всейгорловине -качество строчек и швов: отсутствие пропусков, натяжения или слабины материалаи нитей в строчках, искривления строчек, наличие закрепок. -равномерность ширины канта; - отсутствие излишней посадки и растяжения; -отсутствие нарушения конфигурации горловины; -симметричность расположения плечевыхшвов; - отсутствие застроченных складочек ткани; -качество выполнения утюжки узла.	7	7	
18.	<u>Обработка складки по центру переда:</u> - наличие всех строчек; - качество поперечных закрепок (отсутствие пропусков стежков, нарушения целостности, натяжения или слабины материала и нитей встрочках); -отсутствие перекоса или смещения сторонскладки; -качество утюжки складки	8	8	
19.	<u>Обработка среднего шва спинки и</u>	5	5	
	<u>застежки:</u> -качество строчек; -одинаковая ширина шва, отсутствие искривления швов; - качество строчки обмётывания срезов; -отсутствие смещения сторон застёжки относительно друг друга; - чёткость заутюживания сгибов застежки; -качество выполнения утюжки узла			

20.	<u>Выполнение нитяной цепной петли ипришивание пуговицы:</u> -качество выполнения ручных работ; - свободное прохождение пуговицы черезпетлю; - нитки не спутаны; -отсутствие вытянутых ниточных петель; - четкость формирования звеньев цепочкинитяной петли; -отсутствие видимых узлов нитей пришиваниипуговицы и петли; - нитяная петля выполнена в цвет ткани; -работы выполнены в два сложения нитки.	6	6	
21.	<u>Качество обработки низа изделия:</u> -качество строчки (отсутствие пропусков стежков, нарушения целостности, натяженияили слабины материала и нитей в строчках); -подгибка низа не перекручена; - совпадение швов стачивания со швами наподгибке; - качество строчки обмётывания; -отсутствие перекоса шва подгибки; -качество утюжки узла в целом	4	4	
Итого		8	8	-
Модуль 3. Декорирование сарафана				
22.	Соблюдение заданных основных параметров: использование не более 3-хнаименований предложенных материалов	3	3	
23.	<u>Качество и аккуратность привыполнении декорирования:</u> - надежность крепления; -практичность в носке	3	3	
24.	<u>Художественно – декоративноерешение при выборе декора:</u> -гармоничность сочетания элементов с сарафаном; - оригинальность решения	3	-	3
25.	<u>Общее впечатление от вида изделия:</u> - законченность; -техническая сложность; - новое, нестандартное решение	3	-	3
Итого		1 2	6	6
Общее количество баллов		100	94	6

Категория Студенты/ Специалисты

№	Критерий оценки	Максимальные баллы	Объемная оценка (баллы)	Субъективная оценка (баллы)
1	2	3	4	
Модуль 1. Раскрой мелких деталей сарафана				
1.	<u>Соблюдение правил безопасности при выполнении задания</u>	2	2	
2.	<u>Направление нитей основы и рациональность раскладки:</u> -отсутствие выпадов неоправданно большой площади; - точное количество деталей; - отсутствие накладок деталей друг на друга	2	2	
3.	<u>Качество меловых линий:</u> - толщина меловых линий 0,1 -0,2 см.; - отсутствие двойных линий; -ровность и чёткость прямых линий; - наличие необходимых рассечек	2	2	
4.	<u>Качество прикалывание булавок к материалу:</u> - расположены в одном направлении; - не попадают под лезвие ножниц	2	2	
Итого		8	8	
Модуль 2. Пошив женского сарафана				
5.	<u>Соблюдение правил безопасности, соответствующих профессии.</u> <u>Содержание рабочего места</u>	5	5	
6.	<u>Общее впечатление:</u> - внешний вид изделия; -отсутствие загрязнений, следов мела, мелкого мусора; -качество выполнения влажно-тепловых работ:отсутствие «навалов»; сожжённой ткани, чёткость линий заутюженных швов, морщин, складок, разрезов, заломов, перекосов; пролегания швов, клея на лицевой и изнаночной стороне изделия, отслоения или коробления прокладочного материала с термоклеевым покрытием	5	5	
	Соблюдение заданных основных параметров			-
7.	Длина спинки по среднему шву 100,0см.	2	2	-
8.	Длина плечевого шва 6,0 см.	2	2	-
9.	Ширина подгибки низа 2,0 см.	4	4	-
10.	Отделочная строчка по низу изделия шириной 1,5 см.	4	4	-
11.	Расстояние до первой закрепки отгорловины 4,0 см	2	2	-

12.	Длина закрепки складки 4,0 см.	4	4	-
13.	Расстояние между закрепками 4,0 см.	4	4	-
14.	Длина застежки 25,0 см	2	2	-
15.	Длина входа в карман 16,0 см.	2	2	-
16.	Отделочная строчка по входу в карман -0,5-0,7 см.	2	2	-
	Качество сборки			-
17.	<u>Обработка плечевых швов:</u> - соблюдение ширины швов; - качество строчек; - отсутствие нарушения целостности строчек; - одинаковая длина швов	4	4	-
18.	<u>Обработка пройм</u> -одинаковая ширина обтачки (бейки) по всей пройме; -отсутствие застроченных складочек на ткани; -качество строчек: плавность, целостность; отсутствие искривления; наличие закрепок; -равномерность ширины канта; -отсутствие нарушения конфигурации пройм; -качество выполнения утюжки	8	8	-
19.	<u>Обработка боковых срезов.</u> -одинаковая ширина шва, отсутствие искривления строчек и швов; -качество строчек; -симметричность расположения входов в карман; -качество швов; -отсутствие разнонаправленности шва; -одинаковая длина входа в карман; -отсутствие разнонаправленности шва по всей его длине;	6	6	-
20.	<u>Обработка горловины:</u> -одинаковая ширина обтачки (бейки) по всей горловине; -качество строчек и швов: отсутствие пропусков, натяжения или слабину материала и нитей в строчках, искривления строчек, наличие закрепок.	8	8	
	-равномерность ширины канта; - отсутствие излишней посадки и растяжения; -отсутствие нарушения конфигурации горловины; -симметричность расположения плечевых швов; - отсутствие застроченных складочек ткани; -качество выполнения утюжки узла.			
21.	<u>Обработка складки по центру переда:</u> - наличие всех строчек; - качество поперечной закрепки (отсутствие пропусков стежков, нарушения целостности, натяжения или слабину материала и нитей в строчках); -отсутствие перекоса или смещения сторон складки; -качество утюжки складки	7	7	

22.	<u>Обработка среднего шва спинки застежки:</u> -качество строчек; -одинаковая ширина шва, отсутствие искривления швов; - качество строчки обмётывания срезов; -отсутствие смещения сторон застёжки относительно друг друга; - чёткость заутюживания сгибов застежки; -качество выполнения утюжки узла	5	5	
23.		6	6	
24.	<u>Качество обработки низа изделия:</u> -качество строчки (отсутствие пропусков стежков, нарушения целостности, натяжения или слабину материала и нитей в строчках); -подгибка низа не перекручена; - совпадение швов со швами на подгибке; - качество строчка обмётывания; -отсутствие перекоса шва подгибки; -качество утюжки узла в целом	4	4	
Итого		80	80	
Модуль 3. Декорирование сарафана				
25.	<u>Соблюдение заданных основных параметров:</u> -использование не более 3-х наименований предложенных материалов	3	3	
26.	<u>Качество и аккуратность при выполнении декорирования:</u> - надежность крепления; -практичность в носке	3	3	
27.	<u>Художественно – декоративное решение при выборе декора:</u> -гармоничность сочетания элементов с сарафаном; - оригинальность решения	3	-	
28.	<u>Общее впечатление от вида изделия:</u> - законченность; -техническая сложность; - новое, нестандартное решение	3	-	3
Итого		1 2	6	6
Общее количество баллов		100	94	6

5. Особенности указания участникам чемпионата в компетенции «ПОРТНОЙ»

Участник должен быть в рабочей одежде: фартук (передник); удобной обуви с закрытой пяткой, без высокого каблука. Длинные волосы убраны под косынку и/или заколку (резинку).

❖ Что можно иметь при себе на конкурсной площадке

- личные инструменты и приспособления.

Перечень разрешенных инструментов и приспособлений:

1. Тулбокс, для хранения инструментов и приспособлений
2. Ножницы
3. Портновские булавки
4. Иглы
5. Лекала
6. Деревянная линейка
7. Кольшечек или приспособление для вывертывания
8. Наперсток
9. Сантиметровая лента
10. Портновский мел

❖ Что не запрещается на конкурсной площадке

1. Точилка для мела
2. Прижимные грузики
3. Проутюжитель
4. Лапка для притачивания потайной тесьмы-молния

❖ Что нельзя на конкурсной площадке

Категорически запрещается брать с собой на соревновательную площадку:

1. Гаджеты
2. Телефон
3. Планшет
4. Схемы/ чертежи
5. Инструкционные карты
6. Образцы поузловой обработки изделия

6. Внесение 30% изменения конкурсного задания

Для проведения соревнований на чемпионатах, конкурсные задания, разработанные советами по компетенции «Портной» изменяют на 30%.

Если конкурсное задание обнародуется заранее, то эксперты обязаны внести в него как минимум 30% изменений, в пределах ограничений по оборудованию, материалам и оснащению площадки, которые предоставляются организатором чемпионата.

Экспертам предоставляется возможность участвовать во внесении 30% изменений в конкурсное задание (в соответствии с Регламентом чемпионата)

Внесения изменений оформляется протоколом ознакомления экспертов с актуализированным конкурсным заданием и критериями оценки (после внесения 30% изменений) до начала чемпионата.

Протоколы хранятся у Главного эксперта.

❖ **Допустимые 30% изменения:**

1. Изменить фирму и класс оборудования. Его количество на одного конкурсанта, в сторону уменьшения.
2. Изменить способ обработки любого узла изделия.
3. Уменьшить количество деталей кроя изделия из основной ткани.
4. Изменить количество дублированных деталей.
5. Изменить способ обработки соединительных швов.
6. Изменить способ обработки краевых швов.
7. Изменить наличие и ширину отделочных швов.
8. Уменьшить количество усложняющих элементов.
9. Изменить цветовую гамму ткани для пошива изделия.
10. Изменить отделку изделия.
11. Изменить содержимое «Черного ящика», при его наличии.

❖ **Не допустимые 30% изменения:**




1. Изменить наименование изделия.
2. Изменить фасон изделия.
3. Увеличить количество усложняющих элементов.
4. Увеличить количество деталей кроя изделия из основной ткани.
5. Изменить вид материала для пошива изделия



7. Перечень необходимого оборудования



Участник, при необходимости может взять на площадку личные ножницы и наперсток.





Для обеспечения равных условий участникам запрещается использовать на площадке иное оборудование и материалы, кроме тех, что предоставлены организаторами.



ПЕРЕЧЕНЬ ОБОРУДОВАНИЯ НА 1-ГО УЧАСТНИКА					
№ п/п	Наименование	Фото оборудования или инструмента, или мебели	Технические характеристики оборудования, инструментов и ссылка на сайт производителя, поставщика	Ед. измерения	Необходимое количество
1.	Швейная машина Brother Universal 37SR 2		https://www.redcost.ru/catalog/brother-universal-37s/ Прошиваемые материалы: для легких и средних тканей Тип машины: электромеханическая Тип челнока: горизонтальный ротационный Максимальная скорость	Шт.	1

			<p>шитья:600 ст/мин Регулировка давления лапки на ткань: Есть Нитевдеватель: типовой</p>		
2.	Мультифункциональный коверлок AstraLuxCoverpro 888		<p>http://myastralux.ru/modeli/overloki-koverloki/koverlok/astralux-cover-pro-888 Вид: бытовой Материал корпуса: пластик Максимальное число нитей:4 Потребляемая мощность: 120 Вт Дифференциальная подача: есть Автоматическая заправка: нет Контроль натяжения нитей: ручной Расположение привода ножа: нижнее Отключение ножа: есть Нитеобрезатель: нет Тип нитеобрезателя: ручной Регулировка прижима ткани: есть Тип регулировки прижима ткани: ручной Регулировка ширины обреза ткани: есть Максимальная ширина обреза: 7 мм</p>	Шт.	1
3.	Гладильная доска на металлической основе "Nika-grant"		<p>http://nika-foryou.ru/prod/tovary-dlya-doma/gladilnaya-doska-nika-grand-art-ng/ Ширина -129 см Страна – Россия Высота - 90 см Глубина - 33 см Нарукавник для гладильной доски 50 x 12 x 11 см</p>	Шт.	1
4.	Паровой утюг Philips GC3584		<p>https://market.yandex.ru/product/14242735/spec?track=tab Мощность 2000 Вт Постоянная подача пара, вертикальное отпаривание, паровой удар, система самоочистки Мощность подачи пара до 25 г/мин Вес 0.9 кг</p>	Шт.	1

5.	Манекен Monica (мягкий портновски й)		<p>В комплекте: манекен и стойка Милан.</p> <p>Основа: эластичный полимерный материал.</p> <p>В манекен можно втыкать иголки, булавки под любым углом, на нем можно отпаривать и гладить одежду. Манекен на подставке с колесиками.</p> <p>Обтяжка – 100% хлопок с нанесенными основными конструкторскими линиями баланса.</p> <p>Размер модели: 42 (44).</p> <p>Рост манекена: 170 см.</p> <p>Длина спинки: 40 см.</p> <p>Основание: четырёхконечное.</p> <p>Колес: 4 шт.</p> <p>https://www.elfort.ru/mannequins/maneken-zhenskii-monica-razmer-44-bezhevyyi.htm</p>	Шт.	1
6.	Специализированный раскройный стол СНАУКА TS1900SP.		<p>Специализированный раскройный стол с изменяемой высотой и геометрией рабочей поверхности.</p> <p><u>Описание и комплектация:</u></p> <p>Каркас стола: высота каркаса стола: 750 - 900 мм (с возможностью увеличения до 1000 мм); каркас стола состоит из двух металлических элементов (основание и рама), имеет регулируемые опоры с пластиковым подпятником; основание и рама имеют телескопическое соединение с фиксацией на винт-барашек, с возможностью регулировки по высоте (6 уровней); рама стола предназначена для крепления столешниц (1 и 2); на раме предусмотрены дополнительные опорные элементы для установки максимальной площади рабочей поверхности.</p> <p>Материал каркаса: стальная профильная труба квадратного сечения.</p> <p>Порошковая покраска. Цвет</p>	Шт.	1

			<p>"серый". Столешницы: 3 шт. Размеры столешниц: 1. 950x1900мм (стандартная); 2. 600x1900мм (малая); 3. 600x1550мм (нижняя полка). Максимальная площадь рабочей поверхности: 1550x1900мм (для ассиметричного раскроя). Достигается совмещением двух столешниц 1 и 2. Материал столешниц: Ламинированное ДСП (25 мм), цвет "серый". Для надежной фиксации к раме резьбовые заклепки на столешницах усилены металлическими пластинами (80x80мм). Стол поставляется в разобранном виде. https://www.elfort.ru/worldskills/chayka-ts-1900k.htm</p>		
7.	Стол для ручных работ		<p>https://yandex.ru/images/search?text=%D0%BA%D1%83%D0%BF%D0%B8%D1%82%D1%8C%20%D0%A1%D1%82%D0%BE%D0%BB%20%D1%80%D0%B0%D0%B7%D0%BC%D0%B5%D1%80%D0%BE%D0%BC%201.20%D1%8560&img_url=https%3A%2F%2Fstatic-eu.insales.ru%2Fimages%2Fproducts%2F1%2F5993%2F106395497%2F870-dsc_99761.jpg&pos=0&rpt=siimage&lr=10761</p>	Шт.	1
8.	Портновская колодка «Утюжок двухсторонний»		<p>Тип: утюжок двухсторонний. Назначение: охлаждение участков ткани после утюжки за счет высокой теплоёмкости. Материал: высококачественный дуб или бук с глубокой полировкой. Длина: 280 мм. Ширина: 90 мм. Высота: 45 мм. Поставляется в сборе. https://www.elfort.ru/portnovskie-kolodki/kolodka-chayka-utyuzhok-dvuhstoronnii.htm</p>	Шт.	1

9.	Лапка для притачивания потайной молнии		Съёмная лапка из прочного металла для промышленной машины. https://www.elfort.ru/	Шт.	1
10.	Светодиодный настольный светильник SUPRA Sb-TL316		https://www.supra.ru/catalog/nastolnye_svetilniki/nastolnyy_svetilnik_supra_sl_tl316/ Энергосберегающий светодиодный светильник на подставке со встроенным блоком и вилкой. Напряжение - 220 В. Частота - 50 Гц. Мощность - 4 Вт	Шт.	2
11.	Швейный набор SWK-12-1702		В наборе должно быть:	Шт.	1
			Распарыватель не менее 1 шт.	Шт.	1
			Портновские ножницы 22 см. -1 шт.	Шт.	1
			Набор игл для ручного шитья (не менее 16 шт. разной длины и нумерации с широкими ушками).	Шт.	1
			Нитевдеватель	Шт.	1
			Меловой белый карандаш со щёткой	Шт.	1
			Сантиметровая лента длиной не менее 1 м, цена деления должна быть 1 мм	Шт.	1
			Напёрсток — 1 шт.	Шт.	1
			Набор булавок 38мм не менее 200 шт. https://www.elfort.ru/handicraft-tools/shveinyi-nabor-swk-12-1702.htm	Шт.	1
РАСХОДНЫЕ МАТЕРИАЛЫ НА 1 УЧАСТНИКА					
1.	Ткань поликаттон		Прочная ткань с выразительной поверхностью. В состав материала включены: хлопок 50% и полиэстр 50%. Имеет полотняное переплетение. https://star-tex.ru/item/len_blury_persikovogo_tsveta_11253/	Метр	4.20
3.	Молния потайная Т0 50см (усиленная тесьма)		https://star-tex.ru/item/molniya_potajnaya_tip_0_50sm(nerazemnaya_sir_enevogo_tsveta_14464.076/	Шт	1
4.	Нитки ДС		https://star-tex.ru/item/molniya_potajnaya_tip_0_50sm(nerazemnaya_sir_enevogo_tsveta_14464.076/	Шт.	4

	40/2 №039		tex.ru/item/nitki_ds_402_N039_zheltogo_tsveta_18947/		
5.	Прокладочный материал с термоклеевым покрытием		Флизелин точечный шириной 100см https://star-tex.ru/shvejnaya_furnitura/kleevye_materialy_optom/?itemGroup=17447288-17458666	Метр	0.40
6	Клеевой пистолет		Инструмент для рукоделия. https://market.yandex.ru/product--kleevoi-pistolet-malyi-s-kleevymi-sterzhniami-v-komplekte-hobby-pro/958780983?cpa=1&clid=1601&sku=101319427209&offerid=ns9Hfo0uDQeFc-Tla3MwMA	Шт.	1
РАСХОДНЫЕ МАТЕРИАЛЫ И ОБОРУДОВАНИЕ, ЗАПРЕЩЕННЫЕ НА ПЛОЩАДКЕ					
1.	Гаджеты				
2.	Телефон				
3.	Планшет				
ДОПОЛНИТЕЛЬНОЕ ОБОРУДОВАНИЕ, ИНСТРУМЕНТЫ КОТОРОЕ МОЖЕТ ПРИВЕСТИ С СОБОЙ УЧАСТНИК (при необходимости)					
№ п/п	Наименование оборудования или инструмента, или мебели Наименование	Фото необходимого оборудования	Технические характеристики оборудования, инструментов и ссылка на сайт производителя, поставщика	Ед. измерения	Необходимое количество
1.	Ножницы		Портновские	Шт.	1
2.	Лекала		Удобной формы	Шт.	1
3.	Кольшечек или приспособление		Устройство для формирования краев и углов	Шт.	1
4.	Наперсток		По размеру	Шт.	1
5.	Проутюжильник		Для выполнения влажно тепловых работ	Шт.	1
ОБОРУДОВАНИЕ НА 1-ГО ЭКСПЕРТА					
№ п/п	Наименование	Фото необходимого оборудования	Технические характеристики оборудования,	Ед. измерения	Необходимое



		или инструмента, или мебели	инструментов и ссылка на сайт производителя, поставщика		КОЛ- ВО
1.	Стол офисный		1400x600x750	Шт.	1
2.	Стул посетителя офисный		Размеры: 55x80	Шт.	1




РАСХОДНЫЕ МАТЕРИАЛЫ НА 1 ЭКСПЕРТА

№ п/п	Наименование	Фото расходных материалов	Технические характеристики оборудования, инструментов и ссылка на сайт производителя, поставщика	Ед. измере ния	Необ ходи мое кол- во
1.	Планшет с верхним зажимом		Формат А4 Позволяет делать записи на весу	Шт.	1
2.	Шариковая ручка		Цвет чернил: синий	Шт.	1
3.	Карандаш с ластиком		Пластиковый чернографитный Твердость НВ. Заточен	Шт.	1
4.	Сантиметр овая лента		1.5 метра	Шт.	1


**ОБЩАЯ ИНФРАСТРУКТУРА КОНКУРСНОЙ ПЛОЩАДКИ (при
необходимости)**

Дополнительное оборудование, средства индивидуальной защиты

№ п/п	Наименование	Фото необходимого оборудования, средства индивидуальной защиты	Технические характеристики оборудования, инструментов и ссылка на сайт производителя, поставщика	Ед. измере ния	Необ ходи мое кол- во
1.	Порошков ый огнетушит ель ОП-4		Класс В - 55 В Класс А - 2 А	Шт.	1
2.	Флипчарт магнитно- маркерный на треноге		Размер доски: 60x90 см. Максимальная высота: 162 см Средняя высота: 125 см Минимальная высота: 96 см Размер упаковки: 65x100x7	Шт.	1

			см		
3.	Вешалка для готовых изделий напольная		Длина: 145 см. Регулируемая высота: 90-155 см. Ширина: 43 см.	Шт.	2
4.	Вешалка-плечики		<ul style="list-style-type: none"> • Возраст: 0 месяцев до 16 лет • Вес: 75 грамм • Размер 44-46 	Шт.	15
5.	Стул для швеи (газ-лифт)		https://pod.tiu.ru/p408998503-stul-dlya-shvei.html	Шт.	30

КОМНАТА УЧАСТНИКОВ

№п/п	Наименование	Фото необходимого оборудования или инструмента, или мебели, или расходных материалов	Технические характеристики оборудования, инструментов и ссылка на сайт производителя, поставщика	Ед. измерения	Необходимое кол-во
1.	Стул посетителя офисный		Размеры: 55x80	Шт.	5

ДОПОЛНИТЕЛЬНЫЕ ТРЕБОВАНИЯ К ПЛОЩАДКЕ/КОММЕНТАРИИ

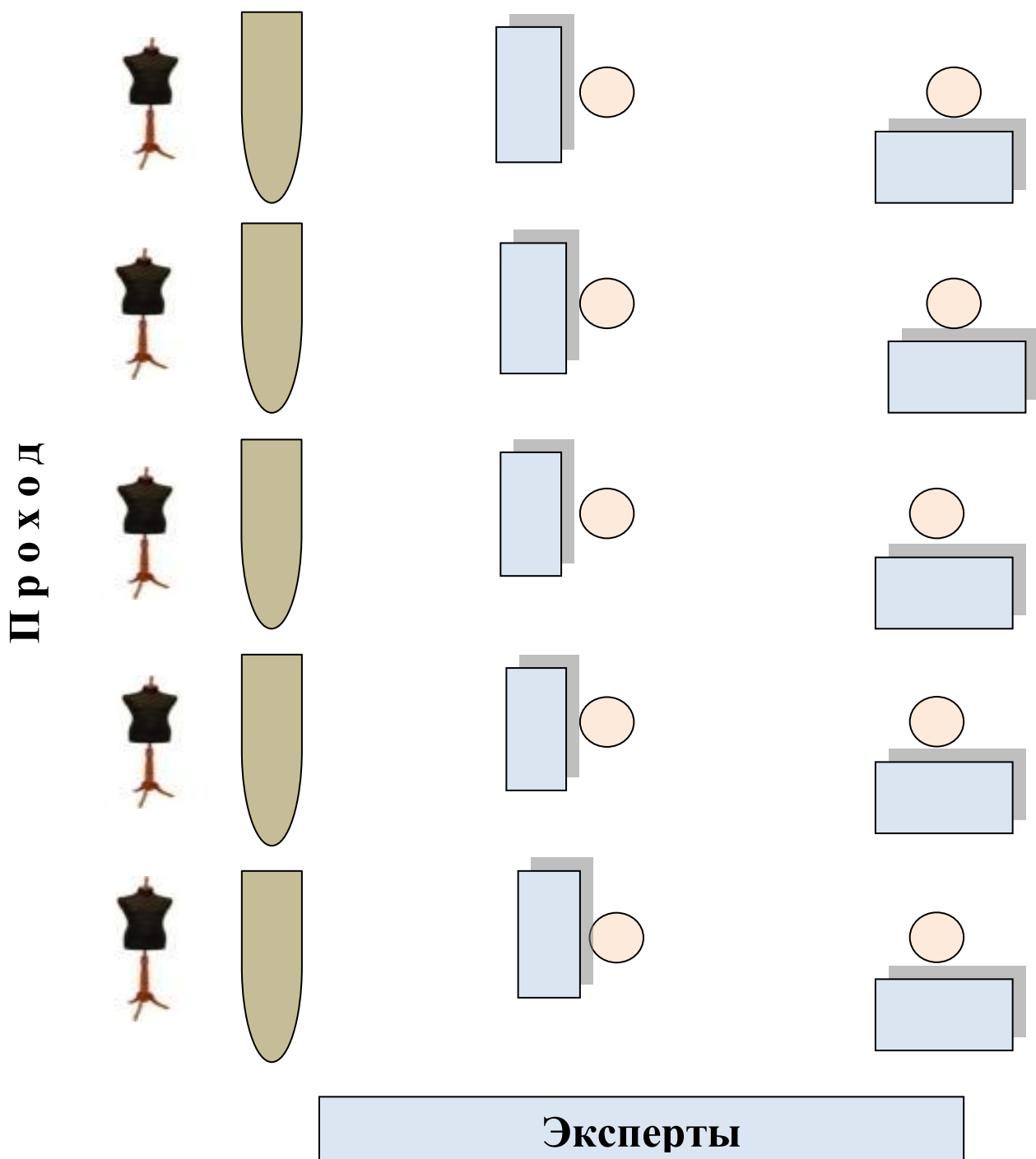
Количество точек электропитания и их характеристики, количество точек интернета и требования к нему, количество точек воды и требования (горячая, холодная)

№ п/п	Наименование	Наименование необходимого оборудования или инструмента, или мебели	Технические характеристики оборудования, инструментов и ссылка на сайт производителя, поставщика	Ед. измерения	Необходимое кол-во
1.	Рабочее место	Электрическая розетка	4,5 кВт https://www.elfort.ru/	Точка	1
2.	Рабочие места	Электрическая розетка	Общая мощность приблизительно 68 кВт https://www.elfort.ru/	Точка	15
3.	Сетевые удлинители	С фильтром 3 розетки	220V	Шт.	40
4.	Кулер для воды		настольный без охлаждения	Шт.	1


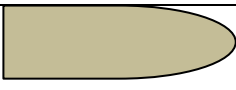
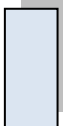

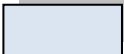
8. Графическое изображение рабочих мест с учетом основных нозологий

8.1. Схема застройки соревновательной площадки

- на 5 рабочих мест (школьники, студенты, специалисты)



УСЛОВНЫЕ ОБОЗНАЧЕНИЯ

	манекен		Гладильная доска		оверлок
	стул		швейная машина		

9. Требования охраны труда и техники безопасности

Требования по охране труда перед началом работы

Перед началом работы портной **должен:**

- проверить перед использованием СИЗ их исправность, отсутствие внешних повреждений;
- застегнуть пуговицы спецодежды, волосы подобрать под головной убор;
- проверить достаточность освещенности рабочего места и подходов к нему, отсутствие слепящего эффекта;
- проверить наличие инструмента, приспособлений и материалов;
- все детали кроя, изделия и инструменты расположить на рабочем месте в порядке, удобном для работы;
- проверить режущую часть ножниц, должна быть правильно произведена заточка;
- осмотреть стул и проверить его устойчивость.

Перед началом работы на швейных машинах, оверлоках и другом швейном оборудовании портной **должен:**

- визуальным осмотром проверить отсутствие повреждений швейного оборудования, целостность питающих кабелей, штепсельных соединений;
- визуальным осмотром проверить установку защитного заземления;
- при отключенном электропитании привода швейного оборудования убедиться установлена ли лапка с предохранителем от прокола пальцев, убедиться имеются ли ограждения на вращающихся частях швейной машины;
- перед выполнением пробной операции, удалить шпульный колпачок и игольную нитку;
- убедиться в исправности пускового устройства и правильности направления вращения маховика;
- убедиться в отсутствии посторонних лиц в рабочей зоне.

Во время выполнения пробной операции, при заметных изменениях в работе швейного оборудования, сразу отключить двигатель привода, доложить непосредственному руководителю (эксперту) и до устранения всех неисправностей к работе не приступать.

Перед началом работы на электропаровых утюгах с подключенным парогенератором:

- визуальным осмотром проверить изоляцию утюга, штепсельной розетки и вилки, наличие и исправность подставки, пульверизатора, диэлектрического коврика;
- во время выполнения пробной операции, при заметных изменениях в работе электропарового утюга и парогенератора, сразу отключить оборудование от электросети, доложить непосредственному руководителю и до устранения неисправностей к работе не приступать.

Техническое обслуживание, ремонт, наладка проводится только специально обученным персоналом.

Требования по охране труда при выполнении ручных работ

При выполнении работ портной обязан:

- работу выполнять согласно технологическому процессу;
- при работе с иглой пользоваться наперстком;
- обрезку нитей производить ножницами;
- в течение всего рабочего дня содержать рабочее место в чистоте и порядке, не загромождать проходы полуфабрикатами и готовыми изделиями;
- работать при достаточности освещения на рабочем месте;
- не допускать к рабочему месту посторонних лиц;
- при выполнении ремонта одежды осмотреть карманы, лацканы и т.д. во избежание травмирования оставленными в одежде острыми предметами;
- прежде чем стачивать изделие, необходимо проверить, не оставалось ли в ткани булавки или иголки.

Портному не допускается:

- отвлекаться и отвлекать других работников посторонними разговорами;
- класть ручной инструмент (ножницы и т.п.) и приспособления в карман;
- оставлять иглы, ручной инструмент на изделии при временном прекращении работы;
- производить обрыв нити лезвием, зубами.

При работе на швейных машинах, оверлоках и другом швейном оборудовании портной обязан:

- пускать машину плавным нажатием на педаль;
- подачу материала к иглодержателю производить равномерно, без рывков, прошивать утолщенные места на пониженных оборотах (так как игла может сломаться и поранить);
- прокладывая строчку, изделие придерживать двумя руками по обе стороны от иглы во избежание попадания пальцев рук под иглу;
- заправку верхней и нижней нити, смену иглы, смазку швейной машины производить только при выключенном электродвигателе, сняв ногу с пусковой педали;
- при замене иглы убедиться в надежности ее крепления;
- постоянно следить за креплением нажимной лапки и в случае ослабления закрепить ее.

Портной должен отключить выключатель питания или полностью отключить швейное оборудование из электросети при:

- заправке нитки в иголку, петлитель, ширитель или замене шпульки;
- замене иглы, лапки, игольной пластины, петлителя, ширителя, нитеводителя, ограничителя и других деталей;
- ремонте или наладке;
- оставлении (даже на короткое время) рабочего места;
- если в швейном оборудовании используется двигатель фрикционного действия без тормозов.

При работе на швейных машинах, оверлоках и другом швейном оборудовании не допускается:

- наклоняться низко к швейному оборудованию во избежание захвата ею волос и головного убора;
- тормозить или ускорять швейное оборудование рукой за маховое колесо;

- касаться иглы на ходу машины;
- бросать на пол отработанные или сломанные иглы;
- открывать, снимать ограждающие устройства и приспособления;
- класть около вращающихся частей швейного оборудования ручной инструмент и посторонние предметы;
- использовать затупленную или искривленную иглу.

При работе на электропаровых утюгах с подключенным парогенератором портной обязан:

- работать осторожно, во избежание ожогов, порчи изделий и возникновения загораний, не перегревая его;
- при перегреве, выключить утюг для его постепенного охлаждения;
- отключать оборудование, держась за штепсельную вилку;
- следить за кабелем (проводом), он должен находиться в подвешенном состоянии.

При работе на электропаровых утюгах с подключенным парогенератором не допускается:

- выдергивать шнур из розетки, держась за токоведущий кабель (провод);
- охлаждать утюг водой;
- ронять утюг или стучать по обрабатываемому изделию;
- касаний кабеля (провода) с горячим корпусом утюга или горячих предметов.

Требования по охране труда по окончании работы

По окончании работы портной обязан:

- отключить швейное оборудование, держась за штепсельную вилку и дождаться полной его остановки;
- вычистить машину;
- убрать в специально выделенные места хранения все приспособления и инструмент (ножницы, отвертку, масленку и т.п.), применяемые в работе;
- при отключении электропитания электропаровых утюгов с подключенным парогенератором отключить выключатель электропитания паровых утюгов, отключить выключатель «Сеть», вынуть вилку кабеля (провода) из розетки держась за штепсельную вилку, стравить пар из парогенератора через подсоединенный шланг в холодную воду.

Отключить пресс кнопкой (охлаждение), при этом транспортные ленты должны двигаться пока температура пресса составит 80 град.С. Период охлаждения пресса составляет 30-40 минут. Вынуть вилку кабеля (провода) из розетки держась за штепсельную вилку.

Привести в порядок рабочее место и территорию вокруг него;

Отключить рабочее освещение;

Сообщить своему непосредственному руководителю (эксперту) обо всех неисправностях, возникших во время работы, и принятых мерах по их устранению.

Снять рабочую одежду, специальную обувь и другие СИЗ и убрать их в установленные места хранения.

Вымыть руки водой с моющим средством, при возможности принять душ.

Требования по охране труда в аварийных ситуациях

При возникновении аварийной ситуации портной обязан:

-остановить работу, отключить используемые при работе электрическое оборудование, принять меры к эвакуации людей из опасной зоны и вызвать аварийные службы;

-сообщить о происшествии непосредственному руководителю (эксперту), ответственному за безопасную эксплуатацию оборудования;

-принять меры по устранению причин аварийной ситуации.

При аварии электроснабжения, прорыве трубопровода, необходимо прекратить работу и вызвать соответствующую аварийную службу.

Возобновление работы допускается только после устранения причин, приведших к аварийной ситуации и (или) несчастному случаю.

В случае возникновения пожара или загорания необходимо:

-прекратить работу;

-обесточить электроприборы;

- сообщить о происшествии непосредственному руководителю или другому должностному лицу организации. При невозможности устранения очага пожара необходимо сообщить о нем в подразделение по чрезвычайным ситуациям;

-в случае угрозы здоровью и (или) жизни немедленно покинуть место пожара по путям эвакуации.

При несчастном случае необходимо:

-принять меры по предотвращению воздействия травмирующих факторов на потерпевшего, оказанию потерпевшему первой помощи, вызову на место происшествия медицинских работников или доставке потерпевшего в организацию здравоохранения;

-обеспечить до начала расследования сохранность обстановки на месте происшествия, если не существует угрозы жизни и здоровью окружающих;

-сообщить о несчастном случае непосредственному руководителю или другому должностному лицу.

В случае получения травмы и (или) внезапного ухудшения здоровья (усиления сердцебиения, появления головной боли и другого) портной должен прекратить работу, отключить оборудование, сообщить об этом непосредственному руководителю (эксперту) или другому должностному лицу и при необходимости обратиться к врачу.